

LIDERES EN **LOGÍSTICA**



**INSEGURIDAD EN EL
AUTOTRANSPORTE**
RIESGO PARA EL NEARSHORING



Estafeta, al igual que otras empresas de carga, podrán aprovechar un ingreso más directo a los recintos fiscales, cercanía estratégica a desarrollos logísticos y una capacidad de expansión a futuro: Nuño Lara.

VUELO INAUGURAL DE ESTAFETA, EN EL AEROPUERTO INTERNACIONAL FELIPE ÁNGELES

El secretario de Infraestructura, Comunicaciones y Transportes, Jorge Nuño Lara, aseguró que con la suma de esfuerzos y voluntad se alcanzará el objetivo de transitar armónicamente el manejo de carga dedicada del Aeropuerto Internacional de la Ciudad de México (AICM), al Aeropuerto Internacional Felipe Ángeles (AIFA), con beneficios a mediano y largo plazo para ese sector.

Así lo indicó al participar en el evento de recepción del vuelo inaugural de las operaciones de Estafeta en el AIFA, donde señaló que, con este nuevo centro logístico, no solo se avanza hacia un rumbo más ordenado y benéfico para las operaciones de carga, sino también apunta al sector aeronáutico y aeroportuario para verse renovado y más fuerte, tal como lo merece el país.

Nuño Lara enfatizó que, a partir de hoy, Estafeta, al igual que otras empresas de carga que han llegado al AIFA, podrán aprovechar un ingreso más directo a los recintos fiscales, cercanía estratégica a desarrollos logísticos dentro del polígono, y una capacidad de expansión a futuro de forma ordenada que, sin duda, les representará ahorros en tiempo y costos de operación.

Recordó que, como parte de una estrategia, la Secretaría de Infraestructura, Comunicaciones y Transportes (SICT) hizo la invitación al sector aéreo para trazar un plan conjunto para “ver cómo sí” era



estafeta®



posible cumplir la meta de reubicar las operaciones de carga fuera del AICM, y realizar la mudanza a los aeropuertos de destino.

Subrayó que la SICT alentó a las empresas cargueras a aprovechar los 156 días naturales que se tenían para cumplir con el reto; a que se hiciera uso inteligente de los sábados y domingos, así como de las 3,744 horas disponibles para arrancar las operaciones y hacer posible el traslado al AIFA.

Por lo anterior, el secretario Jorge Nuño Lara dijo estar complacido en atestiguar que Estafeta escuchó el llamado de la Secretaría de Infraestructura, Comunicaciones y Transportes y decidió apostar por el AIFA para tener un nuevo centro de operaciones, además lo hizo el 7 de julio, que es la fecha límite que teníamos para hacer la migración.

En su oportunidad, Ingo Babrikowski, director general de Estafeta, agradeció la colaboración y el apoyo brindado al equipo legal y operativo de Estafeta y de Estafeta Carga Aérea para conseguir en tiempo récord el cumplimiento de la regulación nacional e internacional.

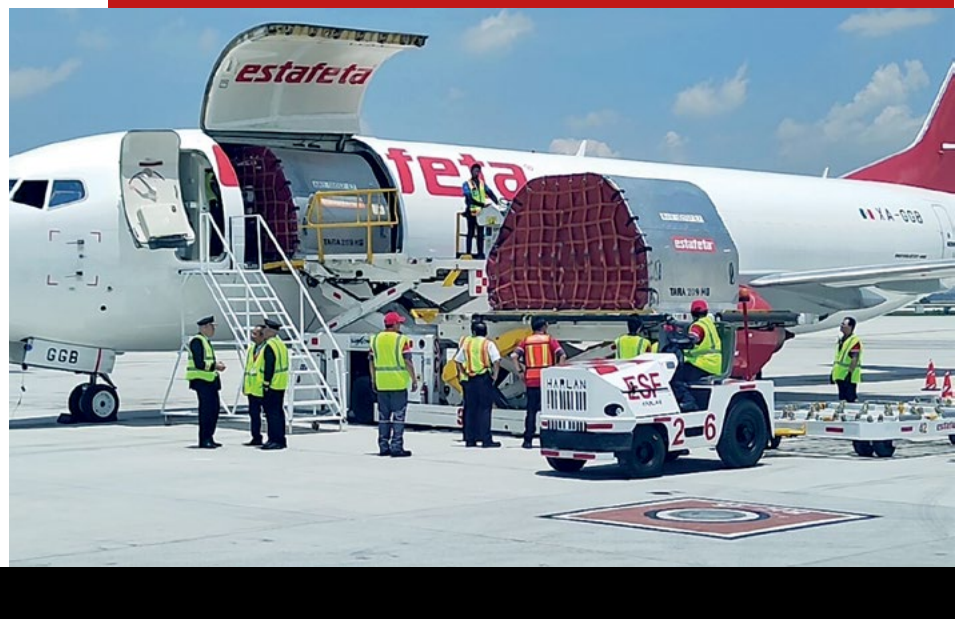
Asimismo, se congratuló de que el arduo trabajo realizado se vea reflejado en altos estándares de calidad y seguridad operativa que han dado como resultado la obtención del Certificado de Operador Aéreo (AOC) y la acreditación de Operador de Carga Segura otorgados por la AFAC, ambos para operar en ese aeropuerto, así como obtener los permisos por parte del AIFA para

los slots necesarios, en adición, la certificación otorgada por la Administración de Seguridad en el Transporte (TSA por sus siglas en inglés); Cargo Security Program, Last Point Departure (LPD), siendo Estafeta la primera empresa de carga en obtener esta aprobación en ese aeropuerto.

El director general de Estafeta compartió que la Asociación Internacional de Transporte Aéreo (IATA) ha renovado a Estafeta Carga Aérea la Certificación IOSA que reconoce los altos estándares de seguridad, cumplimiento de regulaciones internacionales y buenas prácticas, con una vigencia hasta junio de 2025.

Cabe resaltar que la actividad de Estafeta Carga Aérea (ECA) en la terminal aérea arrancará formalmente el 14 de agosto del año en curso, constará de 40 operaciones aéreas mensuales que conectarán con su vuelo internacional de itinerario fijo a Miami con conexión directa y efectiva a 12 plazas por tierra a través del AIFA, principalmente para servicios de garantía máxima con el beneficio de acelerar la conexión de éstos, al complementar la operación logística con su nuevo HUB de alta tecnología en el Estado de México.¹⁵

En el evento se contó también con la presencia del General Brigadier Ret. Isidoro Pastor Román, director general del AIFA, quien al igual que el secretario de la SICT, Jorge Nuño Lara, y el director general de Estafeta, Ingo Babrikowski, fueron testigos del aterrizaje del vuelo de carga de Estafeta, bautizo y corte del listón para la operación aérea de carga en dicha terminal.



LOS RETOS DE LA LOGÍSTICA MEXICANA



Nuestro país enfrenta amplios desafíos, lo que representa enormes áreas de oportunidad para eficientar las cadenas de suministro.

Aunque en México hemos avanzado a pasos agigantados en la búsqueda de una logística eficiente en las cadenas de suministro, mucho falta por hacer y por enfrentar. La economía, las empresas, los consumidores no son estáticos, son dinámicos, cambian constantemente, en ese sentido la logística debe responder a esos nuevos retos.

Actualmente, el costo logístico de las grandes empresas en México es aproximadamente de entre 9 a 10%, mientras que para las pequeñas y medianas compañías llega a representar hasta 14% del valor de sus ventas.

Pero ¿Cómo lograr abatir los retos que enfrenta México?

Sin duda, el primero de ellos es mejorar la infraestructura en puertos y carreteras. Si se pusiera énfasis en este aspecto se podría reducir medio punto del porcentaje del costo logístico y llevaría a nuestro país a conformarse como una plataforma logística de clase mundial. Eso deberíamos estar pidiendo todos los sectores productivos del país.

El segundo punto crucial es el tema de inseguridad, las estadísticas mensuales señalan que los robos se incrementan. Aunque las empresas no dejan de invertir en tecnología para combatirla, no es suficiente. Si en nuestro país hubiera voluntad política para aplicar la ley y el Estado de Derecho esto podría significar dos puntos porcentuales del costo logístico, incluida la mercancía hurtada o primas de seguros.

Un tercer aspecto importante es impulsar a las pequeñas y medianas empresas a eficientar su logística y cadena de suministro. Aunque las segundas o terceras generaciones al mando están más abiertas a reaccionar y reinventar su logística y distribución, tienen que apostar por adoptar mejores prácticas, tecnología o soluciones para ser competitivas.

Como cuarto y último punto está la vinculación con las universidades. Actualmente, los ejecutivos logísticos llegan a esta actividad por "casualidad" y no por vocación. Es urgente trabajar con la academia para promover la creación de carreras profesionales, apoyarlas a la actualización del profesorado y de contenido. En conclusión nuestro país aún tiene un largo camino que recorrer. **XS**



**Tracking[®]
Systems**
de México S.A. de C.V.

**Soluciones Integrales
para RASTREO SATELITAL**

**Recuperación
98.5%**
Aviso en menos
de 30 minutos*

25
AÑOS
DE EXPERIENCIA

**+ de
50,000**
equipos
instalados



24/365 DÍAS
Monitoreo de
equipos



**Desarrollo de
WEB y APP**



**Tecnología
3G/4G/Satelital**



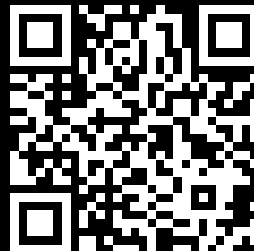
**Infraestructura
sustentada por
AWS y Azure**



**Contamos con
puntos estratégicos
en todo el país**

*APLICAN RESTRICCIONES.
ALGUNOS ACCESORIOS Y EQUIPOS REQUIEREN ACTUALIZACIONES
Y/O CONFIGURACIONES ESPECIALES.

Más Información:



**Contáctanos
55-5374-9320**

amesis
Socio Amesis
amesis.org.mx





3 CLAVES PARA HACER TU FLOTA MÁS PRODUCTIVA

Geotab, líder mundial en soluciones de transporte conectado, comparte cuáles son los tres puntos claves que permitirán incrementar la productividad de las flotas.

GEOTAB®

La productividad es la piedra angular de cualquier empresa exitosa, y en el ámbito del transporte y la logística, su optimización se convierte en un factor determinante para el crecimiento y la sostenibilidad a largo plazo. La capacidad de entregar bienes y servicios de manera eficiente y puntual no sólo aumenta la satisfacción del cliente sino que también impacta directamente en la rentabilidad y reputación de la empresa. Además, en un mundo donde los recursos son cada vez más limitados y los desafíos ambientales son más evidentes, lograr una mayor productividad también implica una reducción en el consumo de recursos y una menor huella de carbono, lo que contribuye a un enfoque más sostenible y responsable.

En este contexto, Geotab, líder en soluciones de transporte conectado, enlista tres estrategias clave para abordar los desafíos



de la industria: el seguimiento de activos, el enrutamiento optimizado y la elaboración de reportes personalizados. Estas tres soluciones, basadas en la telemática y en el análisis de datos en tiempo real, permiten a los encargados de flotas tener un control absoluto sobre sus vehículos, tomar decisiones estratégicas, y aumentar la eficiencia operativa:

Seguimiento de activos: esta solución emerge como una poderosa herramienta para las flotas modernas pues a través de tecnología de rastreo avanzada y sistemas GPS, un gerente de flota puede monitorear en tiempo real la ubicación y el estado de sus vehículos, planificar rutas y establecer paradas estratégicas. Esta visibilidad permite una gestión proactiva, optimiza la asignación y ahorro de recursos como combustible, y ayuda a prevenir el robo y la pérdida de activos valiosos, brindando un control total sobre la flota.

Enrutamiento eficiente: se presenta como una solución decisiva para reducir costos y mejorar la puntualidad de las entregas. Mediante algoritmos de planificación inteligente, los encargados de las flotas pueden trazar rutas óptimas, evitando atascos de tráfico y minimizando las distancias recorridas. Esta estrategia no solo disminuye los gastos de recursos y mantenimiento, sino que también contribuye a una reducción significativa del tiempo de viaje, aumentando la eficiencia operativa en general.

Elaboración de reportes detallados: esta se posiciona como una herramienta esencial

para tomar decisiones informadas y estratégicas. Gracias a la recopilación y análisis de datos en tiempo real, las flotas pueden acceder a informes personalizados sobre el rendimiento de cada vehículo, el consumo de combustible, el mantenimiento requerido y otros indicadores clave de desempeño. Estos informes empoderan a los responsables de la toma de decisiones con información precisa y relevante, permitiendo la implementación de mejoras continuas y el aumento sostenido de la productividad en todas las áreas del negocio.

Como resultado de la aplicación de la telemática al momento de buscar un aumento en la productividad en las flotas, los gerentes de flota pueden obtener una visibilidad sin precedentes sobre su flota, tomar decisiones estratégicas y mejorar significativamente la eficiencia operativa. De esta forma, se asienta la importancia de la implementación de mejoras continuas para alcanzar niveles excepcionales de eficiencia y competitividad en el mercado local y global. **XS**

“Las soluciones basadas en la telemática no sólo ofrecen una visión integral de las operaciones, sino que también potencian la eficiencia, reducen costos y promueven un entorno laboral más seguro y productivo. Con una implementación estratégica de la telemática, las empresas pueden prosperar en un mercado competitivo, adaptándose ágilmente a las demandas cambiantes, mientras que sus trabajadores se benefician de condiciones de trabajo más eficientes y gratificantes,” mencionó José Calderón, Country Manager para México.





#SOYLOGÍSTICO ASOCIACIÓN TIENE NUEVO PRESIDENTE

Virgilio Paniagua, director de Logística de El Palacio de Hierro rinde protesta para liderar la asociación de mayo 2023 – 2024. Virgilio toma el cargo por un año y sustituye a Ignacio Szymanski, Director General de Serlocom

SoyLogístico Asociación, que agrupa a más de 100 profesionales, continuará con la misión de seguir posicionando a la logística cómo una de las áreas estratégicas para el crecimiento de México. Los retos del nuevo presidente incluyen:

1. Promover el desarrollo de profesionales en la rama
2. Generar información logística para la toma de decisiones
3. Vincular a los universitarios con la logística

#SoyLogístico Asociación tiene como objetivo el desarrollo profesional de los ejecutivos logísticos y promover a México como una plataforma logística eficiente. Entrega anualmente el Premio Nacional de Logística. Entre los ejecutivos logísticos que integran su Consejo Directivo, están los logísticos de Nestlé, ASR, Kellogg's, Grupo Ruz, Coppel, Constellation Brands, Pacific Star, Distroller, Holcim, entre otras. **XS**



#SoyLogístico
ASOCIACIÓN



¿CÓMO FUNCIONA LA LOGÍSTICA INTERMODAL?

La logística intermodal se refiere al proceso de transportar bienes de un lugar a otro utilizando diferentes modos de transporte. La logística intermodal es un proceso complejo que requiere una planificación cuidadosa para garantizar que los bienes lleguen a su destino de manera segura y eficiente.

Selección de modalidades de transporte

El primer paso en la logística intermodal es seleccionar las modalidades de transporte adecuadas. Esto implica elegir el modo de transporte que sea más adecuado para las mercancías que se van a transportar, así como para la ruta y el destino. Las opciones comunes incluyen transporte por carretera, ferrocarril y transporte marítimo. Cada modalidad de transporte tiene sus propias ventajas, y la elección final dependerá de una serie de factores, como el costo, el tiempo de entrega y la seguridad de los bienes.

Planificación de la ruta

Una vez que se han seleccionado las modalidades de transporte, el siguiente paso es planificar la ruta. Esto implica decidir qué modo de transporte se utilizará para cada etapa del viaje, así como la ruta exacta que seguirá el envío.

Coordinación entre modos de transporte

La logística intermodal implica la coordinación entre diferentes modos de transporte. Esto significa que se deben establecer acuerdos entre los diferentes proveedores de servicios de transporte para garantizar que el envío se mueva de manera fluida entre las diferentes etapas del viaje.

Trazabilidad de la carga

A medida que los bienes se mueven a través de las diferentes etapas del viaje, es importante realizar un seguimiento y monitoreo constante.

Entrega final

Finalmente, el envío llegará a su destino final. En la mayoría de los casos, esto implica la entrega del envío a un centro de distribución o al almacén del destinatario.

En conclusión, la logística intermodal es un proceso que involucra la selección de diferentes modos de transporte, la planificación de rutas, la coordinación entre transportistas, el seguimiento y monitoreo constante, y la entrega final. Aunque puede ser desafiante, la logística intermodal puede ofrecer una solución eficiente y rentable para el transporte de bienes a larga distancia.^{XS}





En 2022 México captó el mayor volumen en siete años de inversión extranjera directa (IED) con 35 mil 992 millones de dólares (mdd). Esto, si bien es motivado por la tendencia del nearshoring, también tiene su fundamento en el avance de ciertas regiones del país, de acuerdo con diversos analistas.

INSEGURIDAD EN EL AUTOTRANSPORTE RIESGO PARA EL NEARSHORING

De acuerdo con el Banco Interamericano de Desarrollo (BID), América Latina y el Caribe podrían aumentar sus exportaciones anualmente en 78 mil mdd, de los cuales, México sería el principal beneficiario con un volumen de 35 mil 278 mdd.

No obstante que el escenario se ve positivo para el sector del autotransporte y la logística en general, "los niveles de inseguridad son muy graves y lo peor es que se están enfrentando altos niveles de violencia, esto puede ser un gran reto para el crecimiento no sólo de las operaciones de nuestra empresa, sino del sector en general".

Cada vez más se recrudecen las situaciones de riesgo en las que se desenvuelven los operadores de autotransporte, en donde las bandas delictivas son más violentas, generando disparos de arma de fuego de manera directa a los operadores, no sólo a la unidad, con el objetivo de detenerlos.

En la pasada Asamblea General Ordinaria – Extraordinaria de la Cámara Nacional del Autotransporte de Carga (Canacar), el presidente saliente del organismo, Ramón Medrano fue enfático ante el titular de la Secretaría de Gobernación (Segob) al solicitar acciones concretas en materia de seguridad, "que sigue siendo un pendiente en el sector", expuso.

Ante este llamado, Adán Augusto López, titular de Segob refirió que "he de reconocer que hubo un momento que atravesamos una etapa complicada ahora ya empieza a recuperarse, a ganarle la batalla a la inseguridad".



Datos del Secretariado Ejecutivo del Sistema Nacional de Seguridad Pública (SESNSP) refieren que con base a las cifras acumuladas enero – abril del 2023, el robo al autotransporte suma tres mil 110 siniestros, de los cuales 84.6% (dos mil 886) son con violencia y sólo 424 (13.6%) sin violencia.

Estas cifras se traducen en un incremento de 8.4% de los robos con violencia y 12.8% en los casos sin violencia, para promediar 9.0% de incremento, de acuerdo con el SESNSP.

Con base en lo expresado por diversos empresarios del sector, anteriormente se tenía focalizada la violencia en ciertas zonas del país, como sucedía en la zona de Puebla y límites con Veracruz, Estado de México, Guanajuato y Jalisco.

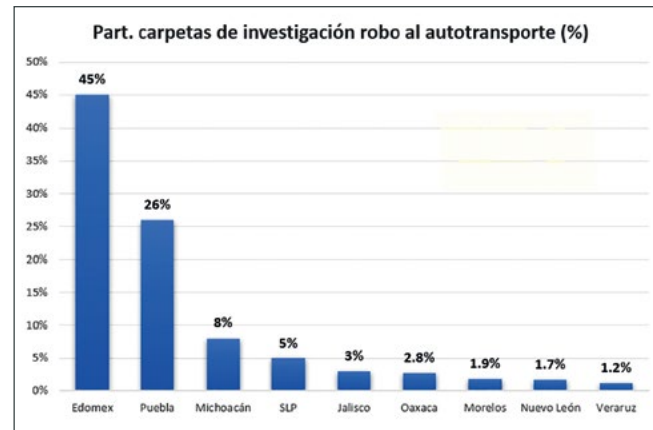
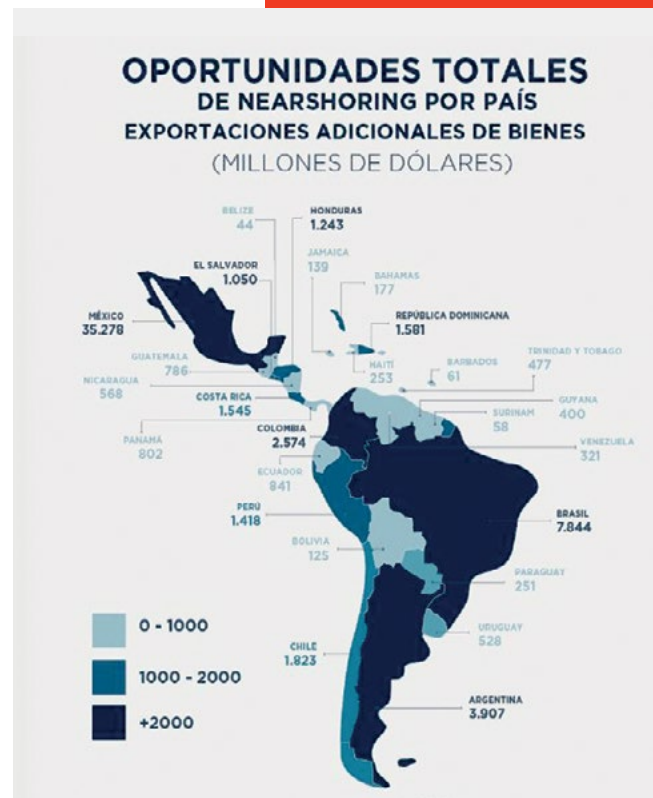
Sin embargo, rutas como la 57 en sus tramos México – Querétaro, Querétaro – San Luis Potosí y San Luis Potosí – Monterrey no tenían una alta incidencia, situación que se ha revertido, y son más comunes los relatos del robo al autotransporte en esta ruta, “en muchos casos si logramos encontrar la unidad no se realiza el reporte y se recupera la unidad, pero no se procesa la carpeta, por eso las estadísticas se pueden concentrar principalmente en algunas regiones”, compartió una de las fuentes consultadas.

Tomando nuevamente como referencia las cifras del SESNSP, en el periodo de referencia el Estado de México concentra 45.1% de las carpetas de investigación, mientras que Puebla suma 26.5%, es decir, en solo estas dos entidades se acumula 71.6% del total.

“Lo más lamentable de esta situación es que se sigue viendo como un robo al autotransporte, en realidad están en riesgo y siendo vulnerables nuestros colaboradores, se trata de personas”, puntualizó uno de los empresarios consultados.

Cifras del Instituto Nacional de Estadística y Geografía (INEGI) refieren que el Producto Interno Bruto (PIB) del autotransporte de carga incrementó 4.8% en 2022 respecto al año previo. No obstante, diversas empresas consultadas, lo mismo grandes, medianas y pequeñas, tienen un horizonte de crecimiento que está por arriba del 20%, sin embargo, identifican como una de las principales amenazas para lograr esos niveles de crecimiento.

El Índice de Confianza del Transporte y la Logística (ICTYL), refiere en el ejercicio del primer trimestre del 2023 (1T23) en donde se consultó a más de 140 empresarios y directivos del transporte y la logística, que la inseguridad que se vive en el país genera incertidumbre en el ambiente de negocios (38% de los encuestados), para el 27% es un freno de inversiones, mientras que el 21% considera que su crecimiento podría ser mayor si esta variable tuviera más control. **XS**



ÍNDICE DE ANUNCIANTES



DIPUTADA JUANITA GUERRA MENA

Portada

MONITOREO 360

2da. Forros

ANTAD

Pág. 04

CHAVEZ Y CATAÑO

Pág. 09

CONSEJO DE LA COMUNICACIÓN

Pág. 15

VITRO

Pág. 23

ZN CORPORATIVO

Pág. 29

IPS

Pág. 39

GECSA

Pág. 47

ASIS

Pág. 51

EP SUMMIT

Pág. 54

OSAO

Pág. 61

IP USERGROUP

Pág. 65

ALAS

Pág. 67

TRACKING SYSTEMS

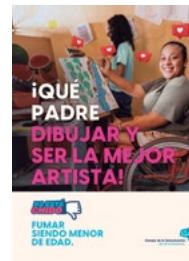
Pág. 73

ORIGINS

3ra. de Forros

SEPSISA

Contraportada





SEGURIDAD



PREVENCIÓN



CONFIANZA

SEGURIDAD PRIVADA

REPSE

Registro de Prestadoras de Servicios
Especializados u Obras Especializadas

WWW.ORIGINSECURITY.COM.MX

MARSELLA NO. 60, INT-103,
ALCALDÍA CUAUHTÉMOC,
COLONIA JUÁREZ, CDMX,
C.P. 06600.

TEL: 5207_6828 / 3603_3189

 55_3040_8396



ORIGINS PRIVATE
SECURITY, S.A. DE C.V.



El camino a la excelencia comienza por la seguridad.®



Guardias, guardias armados, custodias, custodias blindadas y custodias armadas
Cobertura a nivel nacional.

www.sepsisa.com.mx

comercial@sepsisa.com.mx

55 5351 0402